

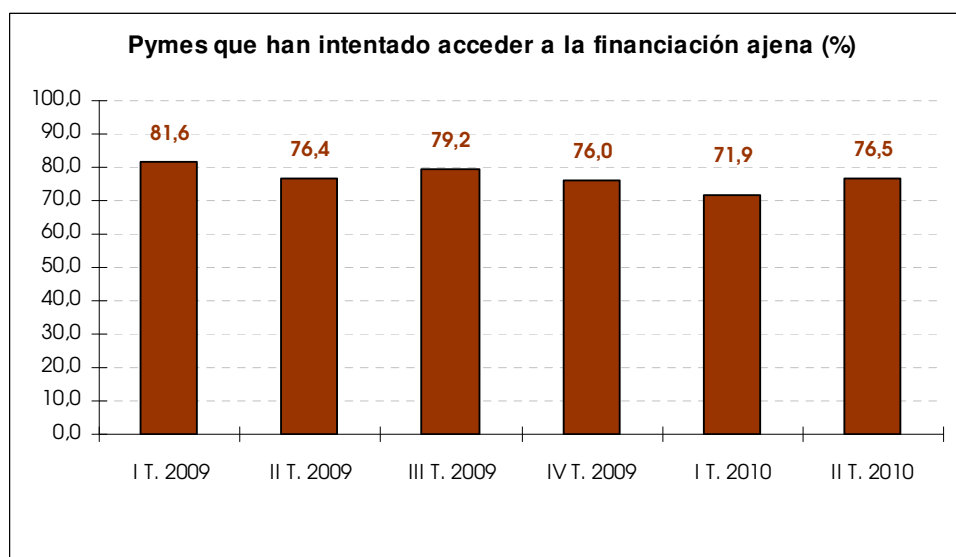
ENCUESTA SOBRE EL ACCESO DE LAS PYMES A LA FINANCIACIÓN AJENA

Resultados segundo trimestre de 2010

El universo total de las PYMES sobre el que se ha realizado la encuesta es de 1.660.000 empresas, aquellas que tienen entre 1 y 249 trabajadores.

1. NECESIDAD DE FINANCIACIÓN

Una gran parte de las PYMES españolas (el 76,5%, 1.210.000 compañías) ha intentado acceder a financiación externa en el segundo trimestre de 2010. Respecto a principios de 2009 se ha reducido en 5 puntos el porcentaje de PYMES que han intentado acceder a financiación ajena.



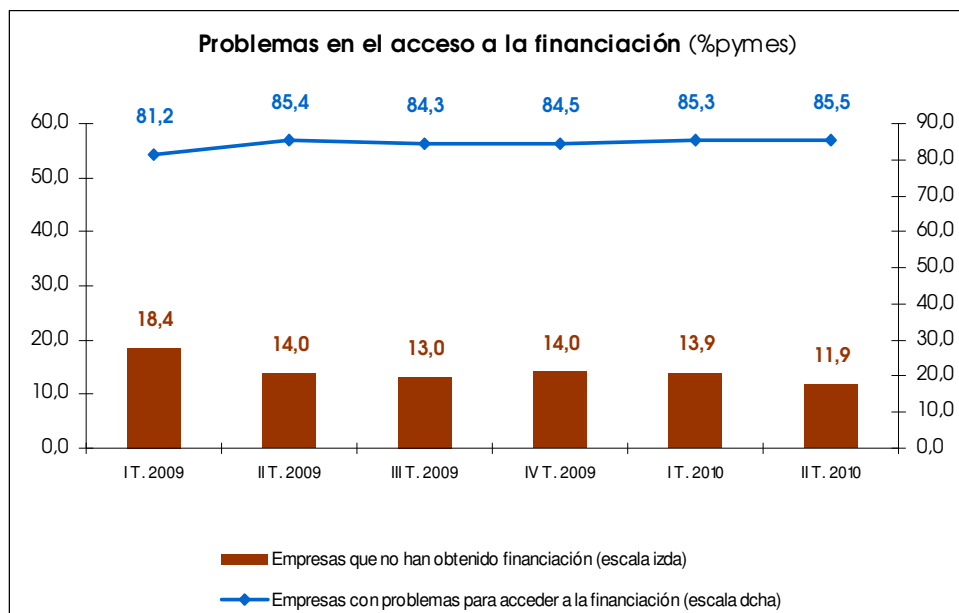
Fuente: Consejo Superior de Cámaras, "Encuesta sobre el acceso de las pymes a la financiación ajena" (junio de 2010).

2. PROBLEMAS EN EL ACCESO A LA FINANCIACIÓN

El 85,5% de las PYMES (1.035.000) que se ha dirigido a entidades financieras en el segundo trimestre de 2010¹ ha tenido problemas para acceder a la financiación, prácticamente sin cambios con respecto al primer trimestre de este ejercicio y del pasado año.

¹ Esta cifra incluye un 8,0% de PYMES (97.000) que están a la espera de respuesta de su entidad financiera. Este porcentaje fue del 7,8% a finales de 2009, con un promedio en el año 2009 del 8,5%.

De las PYMES con problemas constatados para acceder a la financiación, el **11,9% finalmente no ha obtenido financiación externa (112.000)**. Este porcentaje es inferior al valor del último trimestre de 2009 (14,0%) y del primer trimestre del 2010 (13,9%).

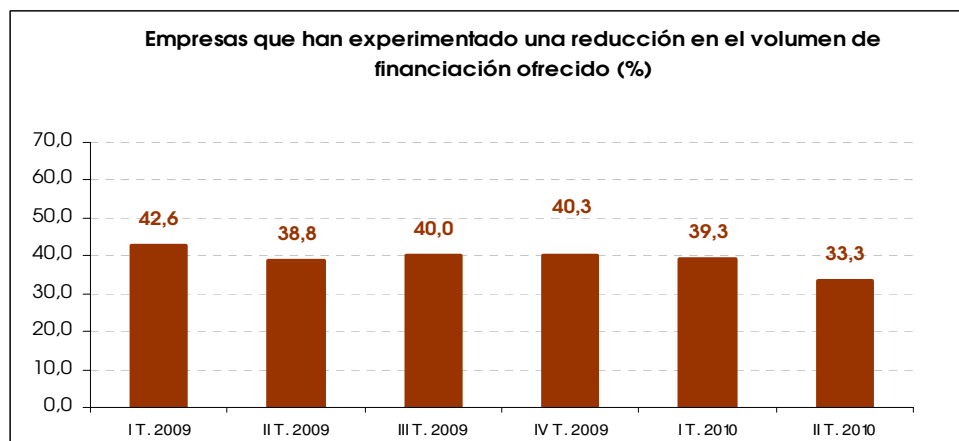


Fuente: Consejo Superior de Cámaras, "Encuesta sobre el acceso de las pymes a la financiación ajena" (junio de 2009).

3. EVOLUCIÓN DE LAS CONDICIONES DE FINANCIACIÓN

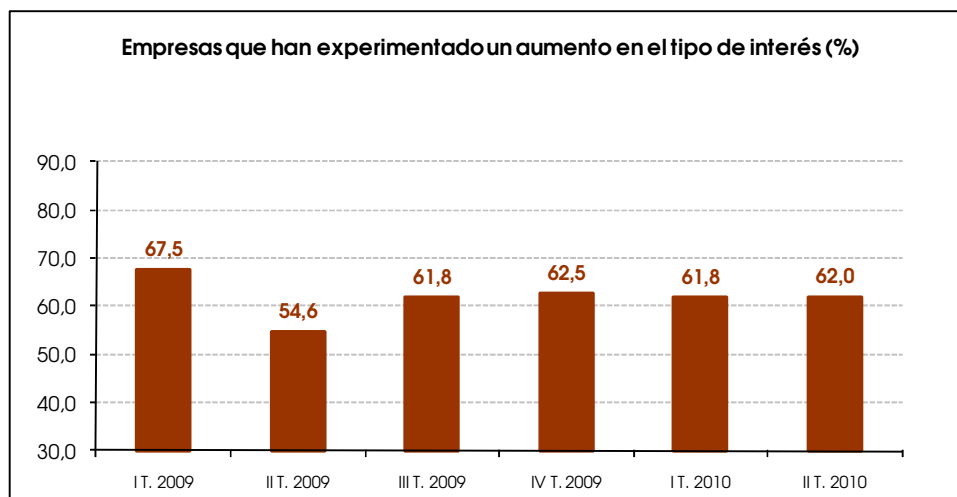
Entre las PYMES que han acudido a entidades financieras en los últimos tres meses (1.210.000):

- Para el 33,3% (403.000 empresas) el **volumen de financiación** se ha reducido (40,3% a finales de 2009 y 39,3% en los primeros 3 meses de 2010).



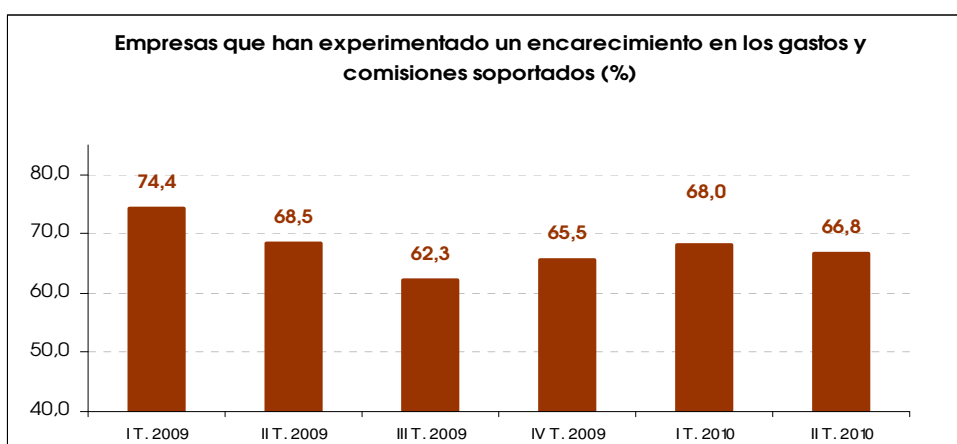
Fuente: Consejo Superior de Cámaras, "Encuesta sobre el acceso de las pymes a la financiación ajena" (junio de 2010).

- Para el 62,0% de las empresas (751.000 PYMES) se ha incrementado el **tipo de interés** en el último trimestre. A finales de 2009 esta proporción ascendía al 62,5%, valor similar al mostrado en el primer trimestre del año 2010 (61,8%).



Fuente: Consejo Superior de Cámaras, "Encuesta sobre el acceso de las pymes a la financiación ajena" (junio de 2010).

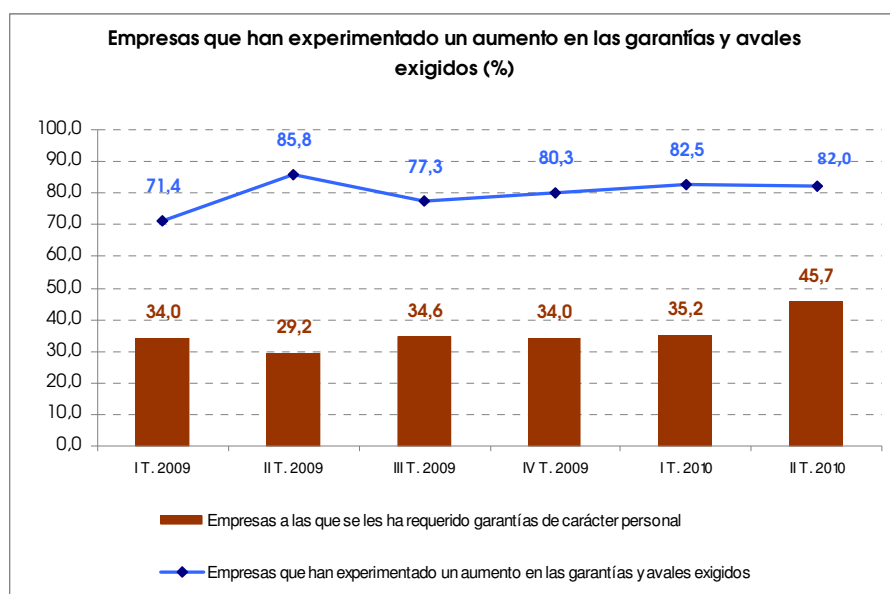
- En cuanto a **otros costes**:
 - Para el 66,8% (808.000 empresas) los **gastos y comisiones** se han encarecido respecto al trimestre anterior, mientras que en el cuarto trimestre de 2009 este porcentaje era del 65,5% y en el primer trimestre de 2010 fue del 68,0%.



Fuente: Consejo Superior de Cámaras, "Encuesta sobre el acceso de las pymes a la financiación ajena" (junio de 2010).

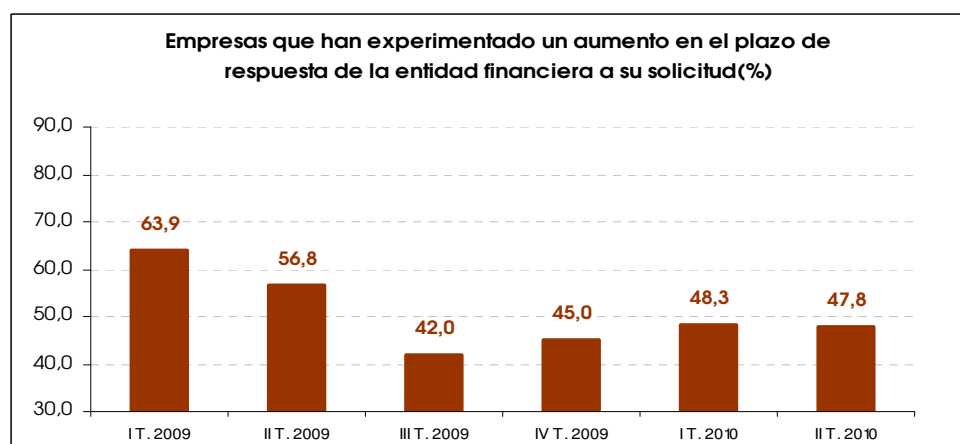
- Para el 82,0% de las PYMES (993.000 compañías) han aumentado las exigencias de **garantías y avales** (80,3% en el último trimestre de 2009 y 82,5% en el primer trimestre de 2010).

De este grupo de PYMES, al 45,7%, 454.000 empresas, se le ha requerido **garantía de carácter personal** (34,0% a finales de 2009 y 35,2% a inicios del 2010).



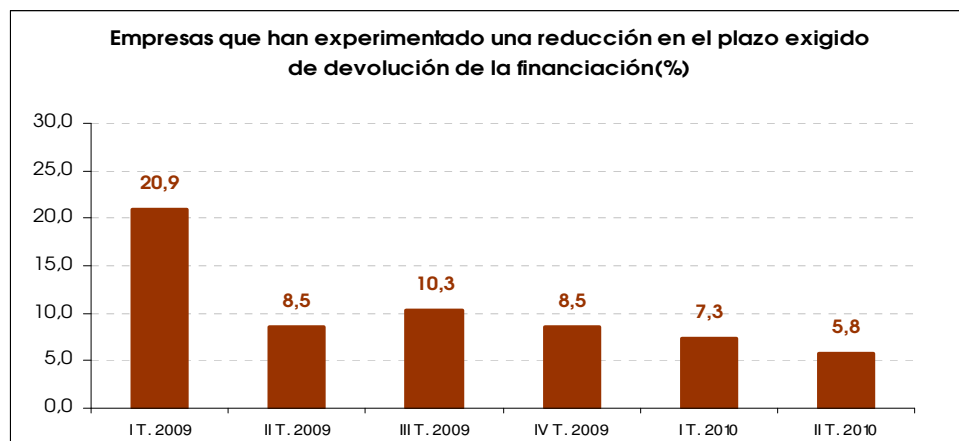
Fuente: Consejo Superior de Cámaras, "Encuesta sobre el acceso de las pymes a la financiación ajena" (junio de 2010).

- Para el 47,8% de las PYMES (578.000 empresas) se ha dilatado el **plazo de la respuesta** de la entidad financiera a su solicitud en los últimos tres meses. Este porcentaje se situaba en el 45,0% en el cuarto trimestre del pasado año, si bien es más de 15 puntos inferior al registro de comienzos de 2009.



Fuente: Consejo Superior de Cámaras, "Encuesta sobre el acceso de las pymes a la financiación ajena" (junio de 2010).

- Al 5,8% de las PYMES (70.000 empresas) se les ha exigido un **plazo de devolución de la financiación** más reducido, por debajo del 7,3% de principios del 2010, del 8,5% registrado a finales de 2009 y mucho menor que a comienzos del pasado ejercicio.



Fuente: Consejo Superior de Cámaras, "Encuesta sobre el acceso de las pymes a la financiación ajena" (junio de 2010).

4. DESTINO Y CAUSAS DE LA FINANCIACIÓN²

El **92,0% de las PYMES (1.114.000)** indican que han solicitado recursos ajenos **financiar circulante**, por encima del valor del último trimestre de 2009 (84,3%) y del 86,8% del primer trimestre de 2010.

Para acometer proyectos de inversión hay un 30,3% de las PYMES que han solicitado financiación ajena, frente al 14,5% de inicios de 2010.

Para refinanciar deuda han solicitado financiación ajena el 36,0% de las PYMES, frente al 8,0% en el trimestre precedente.

De las PYMES que han solicitado recursos externos en el primer trimestre de 2010 (1.210.000 compañías):

- **el 90,8%** (1.099.000 empresas) **ha experimentado un retraso en los pagos de sus clientes** (90,5% a finales de 2009 y 91,3% a inicios de 2010),
- **el retraso medio en el pago se situó en torno a los 4,4 meses,**
- **el 49,4% (118.000) de las PYMES que son proveedoras de la Administración Pública ha tenido problemas para efectuar el cobro.** Este valor es levemente superior al alcanzado en el último cuarto de 2009 (46,9%) y al valor de principios de 2010 (46,2%),

² Nótese que las respuestas a esta pregunta hacen referencia al total de 1,2 millones de PYMES, ya que no todas las que han necesitado financiación han tenido problemas, como se refleja en el punto 1.

- los problemas principales para materializar el cobro se han presentado con la Administración Local (27,8%), en segundo término con la Autonómica (22,8%) y, por último, con la Administración Central (10,1%),
- el retraso medio en el cobro a los tres niveles de Administración Pública se sitúa cercano a los 5 meses en promedio.

5. OTRAS CUESTIONES RELATIVAS A LA FINANCIACIÓN

- El 8,8% de las PYMES ha recurrido a Sociedades de Garantía Recíproca. En el último trimestre de 2009 y en el primero de 2010, el porcentaje de PYMES que acudió a este tipo de sociedades se situaba en valores similares (8,3% y 8,5%, respectivamente).
- Al 46,5% de las empresas que han obtenido financiación en los últimos tres meses no se les ha concedido la totalidad de lo solicitado. A finales de 2009 este porcentaje fue del 46,3%, y a principios del 2010 fue de 48,0%.
- Un 14,3% de las PYMES ha usado el FACTORING y un 29,5% el CONFIRMING para obtener financiación externa en el último trimestre.
- Un porcentaje reducido de empresas ha recurrido a otros instrumentos alternativos de financiación ajena, siendo el capital riesgo el más utilizado (un 3,8% de las PYMES). En promedio, las empresas que recurrieron a estos medios alternativos de financiación cubren con ellos el 21,7% de sus necesidades de financiación.

¿Ha utilizado otros instrumentos alternativos para la obtención de financiación ajena? (% empresas)

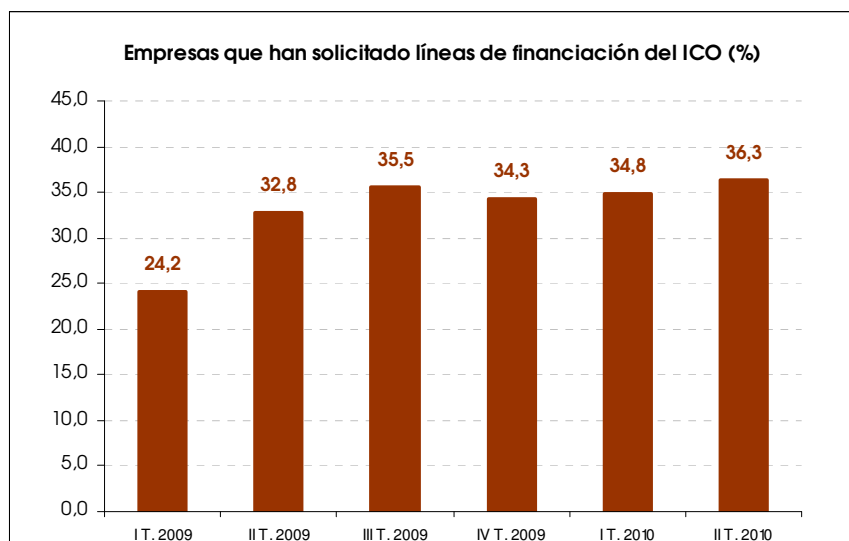
	I T. 2010	II T. 2010
	Si	Si
CAPITAL RIESGO	3,3	3,8
BUSINESS ANGELS	0,8	1,0
CAPITAL SEMILLA	0,5	0,3
PRESTAMOS PARTICIPATIVOS	0,8	1,0
INSTRUMENTOS FINANCIEROS DE LA COMISIÓN EUROPEA	0,0	0,0

Fuente: Consejo Superior de Cámaras, "Encuesta sobre el acceso de las pymes a la financiación ajena" (junio de 2010).

6. FINANCIACIÓN DEL INSTITUTO DE CRÉDITO OFICIAL (ICO)

El 36,3% (439.000 empresas) del total de PYMES demandantes de recursos externos ha solicitado líneas del ICO en busca de financiación en el primer

trimestre de 2010, porcentaje que se situaba en el 34,3% a finales de 2009 y en el 34,8 a principios de 2010.



Fuente: Consejo Superior de Cámaras, "Encuesta sobre el acceso de las pymes a la financiación ajena" (junio de 2010).

El 34,5% de las PYMES que solicitaron líneas del ICO en el segundo trimestre de 2010 encontró obstáculos para la concesión de la financiación, por debajo del valor de finales de 2009 (58,4%) y del valor de principios de 2010 (45,3%). Cabe destacar que este porcentaje muestra los valores más bajos desde que se realiza esta encuesta.

El 26,0% de las empresas que han encontrado problemas en la solicitud de líneas del ICO señalan que la entidad financiera no les ha proporcionado información al respecto, porcentaje inferior al 36,3% del último trimestre de 2009 y al 31,7% del primer trimestre de 2010.

Por otra parte, la mayoría de las PYMES (84,0%) considera que las condiciones establecidas para acceder a las líneas del ICO son muy complejas.

7. COBERTURA CONTRA RIESGOS DE CRÉDITO

El 13,8% de las PYMES (166.000 empresas) que ha solicitado financiación externa ha recurrido a entidades especializadas para obtener cobertura contra riesgos de crédito, en el segundo trimestre de 2010. Este porcentaje alcanzó el mismo valor en el primer trimestre de 2010 y el 12,5% a finales de 2009.

De éstas, el 32,7% la obtuvo pero con condiciones más duras que en otras ocasiones, a un 18,2% le fue denegada, mientras que un 23,6% de las empresas decidió no contratarla debido a las condiciones.

FICHA TÉCNICA

El trabajo ha sido ejecutado por el Centro de Estudios Económicos Tomillo (CEET) por encargo del Consejo Superior de Cámaras de Comercio.

La información se obtiene a través de encuestas directas a las propias PYMES.

Hasta la fecha se han realizado 16 oleadas de encuestas, 12 de las cuales quincenalmente en el primer semestre de 2009 (cuyos resultados se han trimestralizado), y desde entonces con periodicidad trimestral.

La ficha técnica de este sistema de recogida de información es la siguiente:

Ficha técnica de la Encuesta	
Universo:	PYMES españolas de entre 1 y 249 trabajadores que hayan intentado acceder a financiación externa en los tres últimos meses.
Tamaño de la muestra:	400 PYMES.
Error muestral:	En las condiciones habituales de muestreo (nivel de confianza del 95% y probabilidad de $p=q=0,5$ -2 sigma-): 4,9%.
Periodo:	Segundo trimestre de 2010.
Modalidad:	Entrevista telefónica personal (no sistema CATI).
Selección de la muestra:	Aleatoria.